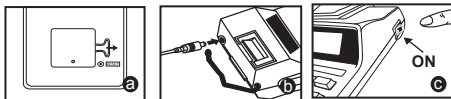


Vsebina


Preden Začnete	str. 37
Vstavljanje Papirja za Tiskanje.....	str. 37
Zamenjava Črnilnega Valjčka	str. 38
Rezervna Baterija	str. 38
Splošno Vzdrževanje	str. 39
Stikalo za Izbiro Položaja Decimalne Vejice	str. 39
Stikalo za Zaokroževanje	str. 39
Stikalo za Nastavitev Skupne Vsote / Davčne Stopnje	str. 39
Stikalo za Tiskanje/Štetje Postavk	str. 40
Funkcija za Izračun Davka	str. 40
Izračun Poslovnega Prometa	str. 40
Funkcija Pretvorbe Denarnih Enot	str. 40
Funkcija Ure in Koledarja	str. 41
Pomembne Funkcije.....	str. 41
Samodejno Moč Shraniti	str. 41
Prekoračitev	str. 42
Tehnični Podatki	str. 42
Primer Izračuna	str. 61-68

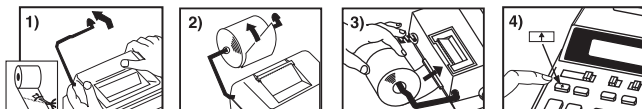
Preden začnete

- 1) Pred uporabo odstranite izolacijski trak na hrbtni strani kalkulatorja in pritisnite tipko [RESET]. (Slika **a**)
- 2) Priključite kalkulator za adapter Canon AD-11. (Slika **b**)
- 3) Kalkulator se vklopi (Slika **c**)



Vstavljanje papirja za tiskanje

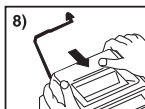
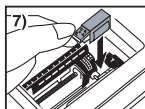
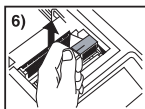
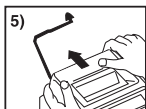
- 1) Dvignite ročico za papir (Slika 1).
 - Ko vstavljate papir, odrežite rob papirja, kot je prikazano.
- 2) Na ročico namestite nov zvitek papirja. Rob papirja naj bo postavljen tako, kot je prikazano (Slika 2).
 - Ustreden zvitek papirja – širina: 57 mm / premer: največ 86 mm
- 3) Vstavite papir v režo na zadnji strani naprave, kot je prikazano (Slika 3).
- 4) Vključite stikalo za napajanje. Pritisnite tipko za podajanje papirja , da naprava povleče papir (Slika 4).



Zamenjava črnilnega valjčka

Opomba: Izklopite stikalo za napajanje.

- 1) Odstranite pokrov tiskalne enote s pritiskom na znak ▲ (Slika 5).
- 2) Držite levo stran črnilnega valjčka, ki je označena s puščico, in ga povlecite navzgor, da ga odstranite (Slika 6).
 - Če želite ohraniti čisto tiskanje, zamenjajte črnilni valjček po približno 8 porabljenih zvitkih papirja za tiskanje.
- 3) Vstavite nov črnilni valjček (Slika 7).
- 4) Ponovno namestite pokrov tiskalne enote (Slika 8).
 - Uporabljajte samo črnilni valjček CP-13.
 - Ne poskušajte ponovno napolniti črnilnega valjčka, saj to lahko povzroči mehanske težave.



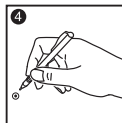
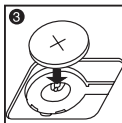
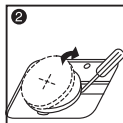
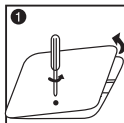
Rezervna baterija

Rezervna baterija ohranja valutnega tečaja, davčno stopnjo, koledar in nastavitvev ure, tudi če je naprava izključena ali napajalnik je odklopljen.

Baterija: 1 litijeva baterija (tip: CR2032)

Življenjska doba baterije: Čas varnostnega kopiranja podatkov 2000 ur

POZOR: Če baterijo zamenjate z napačno vrsto baterije, lahko pride do eksplozije. Rabljene baterije odlagajte v skladu z navodili. Baterije odlagajte v skladu z lokalnimi predpisi. Ne odlagajte skupaj z gospodinjskimi odpadki.



Ko zamenjate rezervno baterijo, pritisnite gumb [RESET] in po ponovnem zagonu znova nastavite uro, koledar, valute in davčno stopnjo.

Splošno vzdrževanje

- 1) Kalkulatorja ne uporabljajte ali puščajte na neposredni sončni svetlobi. Izogibajte se izpostavljanju izpiskov hitrim temperaturnim spremembam, visoki vlagi, prahu in umazaniji.
- 2) Za čiščenje ohišja enote uporabite suho krpo. Ne uporabljajte vode ali čistil.
- 3) Tiskalnik vklopite, ko je vstavljen zvitek papirja.
- 4) Kalkulatorja ne uporabljajte v bližini železnih opilkov, saj lahko ti vplivajo na njegova električna vezja.
- 5) Ne postavljajte ničesar na napravo, še posebej ne na vrh tiskalnega mehanizma.
- 6) Kalkulator izklopite, preden izklopite vtičnik iz električne vtičnice.
- 7) Za izklop napajanja ali v primeru električne okvare (npr. dima) nemudoma izklopite vtič iz električne vtičnice.
- 8) Vtičnica naj bo blizu opreme in zlahka dosegljiva.
- 9) V okolju z elektrostatično razelektrivijo vzorec morda ne bo pravilno deloval in ga boste morali ponovno zagnati.

Stikalo za izbiro položaja decimalne vejice



– Uporablja se za določanje položaja decimalne vejice (+ 0 1 2 3 4 F) v izračunih.





+ **(Način prištevanja)** – Funkciji prištevanja in odštevanja sta samodejno izvedeni z 2 decimalnima mestoma. To je uporabno pri pretvorbi denarnih enot.



F **(Plavajoča decimalna vejica)** – Vsa veljavna števila do 12 mest so natisnjena ali prikazana.

Stikalo za zaokroževanje







– Uporablja se za zaokroževanje navzgor [], zaokroževanje [5/4] ali zaokroževanje navzdol [] na vnaprej izbrano število decimalnih mest v rezultatu.

Stikalo za nastavev skupne vsote/davčne stopnje

SKUPNA VSOTA



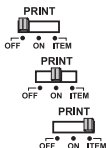
/  – Ko je pri izvajanju izračunov stikalo GT nastavljeno na položaj "ON", se seštevki zbirajo v pomnilniku skupne vsote. Ob vsakem pritisku na  se število vmesnih seštevkov natisne s simboli GT. Ob vsakem pritisku na  se vmesna skupna vsota natisne s simboli G◇. Večkrat pritisnite , da dobite skupno vsoto, ki ji sledijo simboli G✱.

NASTAVITEV DAVČNE STOPNJE



– Stikalo nastavite na položaj "TAX RATE SET" za nastavev ali priklic davčne stopnje.

Stikalo za tiskanje/šteti postavk



Tiskanje izklopljeno – Vnosi in rezultati se bodo prikazali na zaslonu, vendar ne bodo natisnjeni.

Tiskanje vklopljeno – Vnosi in rezultati se bodo prikazali na zaslonu in bodo natisnjeni.

Postavka – Nastavite stikalo na položaj "ITEM", če želite šteti, kolikokrat so bile pritisnjene tipke $\boxed{+}$, $\boxed{-}$, $\boxed{M+}$ in $\boxed{M-}$. Število postavk bo natisnjeno na levi strani zvitka papirja (do 999) ko pritisnete tipke $\boxed{\#}$, $\boxed{\times}$, $\boxed{M\langle}$ ali $\boxed{M\ast}$.

Funkcija za izračun davka

TAX+

Tipka za prištevanje davka – uporabljate za prištevanje zneska davka prikazani vrednosti.

TAX-

Tipka za odštevanje davka – uporabljate za odštevanje zneska davka od prikazane vrednosti.

Izračun poslovnega prometa

COST **SELL** **MARGIN** – Za izračun stroškov, prodajne cene in profitne marže. Vpišite vrednost katerih koli 2 postavk za izračun tretje postavke. (npr. vpišite višino stroška in prodajno ceno ter izračunajte profitno maržo v %.)

Funkcija pretvorbe denarnih enot

CE
C

RATE
SET

Shranjevanje tečaja valute – Pritisnite \boxed{CE} , \boxed{C} in držite 1 sekundo, nato vnesite menjalni tečaj in pritisnite \boxed{RATE} , \boxed{SET} , da shranite tečaj.

CE
C

RECALL
 $\boxed{\text{RECALL}}$

Priklic tečaja valute – Pritisnite \boxed{CE} , \boxed{C} , \boxed{RECALL} , da prikličete shranjeni tečaj valute.

LOCAL
 $\boxed{\text{LOCAL}}$


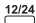



– Pritisnite $\boxed{\text{LOCAL}}$ za pretvorbo prikazane številke denarne enote iz $\boxed{\text{LOCAL}}$ v $\boxed{\text{LOCAL}}$.

$\boxed{\text{LOCAL}}$

– Pritisnite $\boxed{\text{LOCAL}}$ za pretvorbo prikazane številke iz $\boxed{\text{LOCAL}}$ v $\boxed{\text{LOCAL}}$.

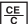



- Za stopnje, večje od 1, lahko vnesete do šest števil. Za stopnje, manjše od 1, lahko vnesete do 7 števil, vključno z 0 za celo število in vodilnimi ničlami (vendar pa je lahko določenih samo do šest pomembnih mest, gledano od leve proti desni, z začetkom na prvi neničelni številki).

Funkcija ure in koledarja


-  – Za preklop med načinom koledarja ali ure.
-  – Za preklop med 12- ali 24-urnim zapisom v načinu ure.
-  – Za nastavitev datuma in časa v načinu koledarja in ure.
-  – Za preklop med načinoma AM ali PM v časovni nastavitvi načina ure.
-  – Za izbiranje oblike zapisa datuma med "YYYY/MM/DD", "DD/MM/YYYY" ali "MM/DD/YYYY" v načinu koledarja.

- **Opomba:** Če so vsi viri napajanja in rezervna baterija "CR2032", izključeni, se ura, koledar, tečaj valute in davčna stopnja izbrišejo. V tem primeru ponovno nastavite uro, koledar, tečaj valute in davčno stopnjo.


Pomembne funkcije

-  **Izbris vnosa in tipka za brisanje** – Pritisnite enkrat, da izbrišete zadnjo vneseno vrednost. Ponovno pritisnite, da izbrišete vse vnesene vrednosti, razen pomnilnika. Ta tipka se uporablja tudi za izbris prekoračitve.
-  **Tipka z enačajem** – Uporablja se za izračun množenja in deljenja.
-  **Tipka za izpis podatkov/vmesno vsoto** – Uporablja se za izpis številke, ki ne vplivajo na izračune, kot so datumi in serijske številke. Številke so izpisane na levem robu papirja. Uporablja se tudi za izračun vmesnih rezultatov.
-  **Tipka za vsoto** – Uporablja se za izračun seštevanja in odštevanja.

Samodejno Moč Shraniti

Ko je vklopljen "ON" in je kalkulator ne uporablja za **pribl. 7 minut**. Kalkulator bo preklopil na varčevalni način samodejno z oranžno LED-up. Pritisnite  ključnih kalkulator bo vrnitev v običajni način izračuna.

Prekoračitev

V naslednjih primerih se prikaže znak "E", natisne se pikčasta črta, tipke so elektronsko blokirane in nadaljnja uporaba kalkulatorja ni več mogoča. Pritisnite  za izbris prekoračitve. Prekoračitev se pojavi v naslednjih primerih:

1. Rezultat ali vsebina pomnilnika presega 12 mest proti levi od decimalne vejice.
2. Pri deljenju z "0".
3. Hitrost vnašanja zaporednih operacij je višja od hitrosti obdelave kalkulacije. (Prekoračitev registrirnega pomnilnika)

- Elektromagnetne motnje ali elektrostatična razelektritev lahko povzročijo motnje v delovanju zaslona oziroma izgubo ali spremembo shranjene davčne stopnje in tečaja valute. V tem primeru s pomočjo konice kemičnega svinčnika (ali podobnega ostrega predmeta) pritisnite gumb [RESET] na hrbtni strani kalkulatorja. Po ponastavitvi ne pozabite ponovno nastaviti koledarja, ure, tečaja valute in davčne stopnje.



Tehnični podatki

Temperatura delovanja: 0 °C do 40 °C

Zmogljivost računanja: največ 12 mest

Samodejnega izklopa: pribl. 7 minut

Dimenzije: 258 mm (D) x 189.2 mm (Š) x 60.5 mm (V)

Teža: 635 g

(Pridružujemo si pravico do sprememb brez predhodnega obvestila)

Samo za Evropsko unijo (in Evropski gospodarski prostor).

Ti simboli pomenijo, da tega izdelka skladno z Direktivo OEEQ (2002/96/ES), Direktivo 2006/66/ES in/ali nacionalno zakonodajo, ki uvaja ti direktivi, ne smete odlagati z nesortiranimi gospodinjskimi odpadki.

Ta izdelek je treba odnesti na izbrano zbirno mesto, t. j. pooblaščen trgovino, kjer ob nakupu novega (podobnega) izdelka vrnete starega, ali na pooblaščen zbirno mesto za ponovno uporabo odpadne električne in elektronske opreme (EEO) ter baterij in akumulatorjev. Neustrezno ravnanje s to vrsto odpadkov lahko negativno vpliva na okolje in človeško zdravje zaradi potencialno nevarnih snovi, ki so pogosto povezane z EEO.

Vaše sodelovanje pri pravilnem odlaganju tega izdelka predstavlja pomemben prispevek k smotrni izrabi naravnih virov.

Za več informacij o ponovni uporabi tega izdelka se obrnite na lokalni mestni urad, pristojno službo za odpadke, predstavnika pooblaščenega programa za obdelavo odpadkov ali na lokalno komunalo. Lahko pa tudi obiščete našo spletno stran www.canon-europe.com/environment.

(Evropski gospodarski prostor: Norveška, Islandija in Lihtenštajn)

